

# **Dansk Sejlunion**

**CVR-nr. 62 49 65 17**

## **Virksomhedsplan 2010**

# Indledning

Dansk Sejlunions bestyrelsen udsender hermed – for fjerde gang siden generalforsamlingen 2007 – en virksomhedsplan til medlemsklubberne, som en del af oplægget til generalforsamlingen.

Virksomhedsplanen indeholder dels en status, dels et politikatalog. I status kan man læse om nogle af unionens hovedtal samt orientere sig om vedtægternes helt overordnede elementer. Politikataloget er bestyrelsens kortfattede hovedretningslinier og overordnede mål for hvert område i sejlunionens virke.

Politikataloget justeres hvert år af bestyrelsen, og er udgangspunkt for den strategiplan driftsorganisationen opstiller til fremlæggelse for og godkendelse af bestyrelsen.

Bestyrelsen ønsker i fremtiden at styrke det lokale samarbejde, men politikken om "Kredse – det lokale samarbejde" er ikke justeret, men afventer generalforsamlingens beslutning på området.

Generalsekretæren koordinerer og implementerer virksomhedsplanen.

Virksomhedsplanen er opbygget omkring:

## 1. Status

- Medlemsudvikling
- Dansk Sejlunions placering i Danmarks Idræts-forbund
- Dansk Sejlunions Vision, mission og værdier
- Organisation
- Økonomi i hovedtal

## 2. Politikatalog

Bestyrelsen har udarbejdet en række politikker - samlet i et politikatalog - og kommer dermed bredt rundt om Dansk Sejlunions samlede arbejdsfelt. Der er anvendt en fælles skabelon: en formuleret politik, opstillede mål og en kort baggrund.

Der er udarbejdet politikker på følgende 16 områder:

- Kapsejlads
- Bredde og tursejlads
- Ungdom
- Elite og talent
- Sejlads for fysisk handicappede
- Økonomi
- Sponsor
- Information og kommunikation
- Organisation
- Klubber
- Kredse – det lokale samarbejde
- Miljø, sikkerhed og planlægning
- Uddannelse og udvikling
- Internationalt arbejde
- Etik og moral
- Doping

Bestyrelsen håber, at virksomhedsplanen bliver positivt modtaget af medlemsklubberne, som en tydelig information om Dansk Sejlunions politikker og mål. Dette er et meget konkret område, hvor klubberne har mulighed for at påvirke bestyrelsens dispositioner via dialog på Generalforsamlingen, eller gerne som direkte respons til bestyrelsen i det daglige.

Carl Gerstrøm  
Formand

# Status på Dansk Sejlunions position

## Medlemsudvikling

Klubberne indberetter medlemstal til Dansk Sejlunion via Danmarks Idræts-Forbund. Hen over de seneste år har medlemstallet været relativt konstant. Dansk Sejlunion og klubberne har været forskånet for den kraftige medlemsflugt, som nogle andre idrætter har set.

Hvert år er der enkelte klubber som forlader fællesskabet, men nye kommer til. Med udgangen af 2009 havde Dansk Sejlunion 270 klubber (2008: 274). Vi har senest set nogle sammenlægninger af naboklubber, samt sammenlægninger af DS-klubber og havneforeninger.

Generelt sker en forskydning af medlemsgruppen i retning af tilgang i aldersgruppen 60+ og reduktion i aldersgruppen 25-60 år. Der har været en lille fremgang i aldersgruppen op til 18 år.

Det aktuelle medlemstal ultimo 2009 er 63.195 medlemmer (2008: 63.707), heraf 5.287 juniorer (2008: 5.187) og 4.054 passive (2008: 4.215).

Fra omkring år 2000 og frem til i dag har der været en mindre stigning fra 4.854 juniorer/unge til 5.287 juniorer/unge i 2009. Sejlsporten har således nogenlunde fastholdt sin "markedsandel" ift. de relevante ungdoms årgange.

Mange klubber gør et fantastisk arbejde med de unge, men der er samtidig behov for, at sejlsporten yder en endnu større og mere målrettet indsats, ikke mindst ift. aldersgruppen fra 15-18 år samt også fra 19-25 år, hvor mange er under uddannelse og ofte flytter til andre byer med de for dem relevante uddannelsesinstitutioner.

Det er ude i klubberne slaget skal stå for at vende udviklingen. De mange tiltag på ungdomssiden med Dansk Sejlunions breddekonsulenter ude omkring i landet, de mange gode tilbud på billigere udstyr, kursustilbud, skolesamarbejder, samarbejde med uddannelsesinstitutioner m.v. er de værktøjer, som i det lokale klubarbejde giver muligheden for at vende trenden.

## Dansk Sejlunions placering i Danmarks Idræts-forbund

Dansk Sejlunion er fortsat det 10. største forbund under Danmarks Idræts-Forbund, og har gennem de sidste 20 år haft en mindre fremgang blandt de aktive medlemmer.

De 10 største forbund medlemsmæssigt er m.h.t. aktive medlemmer:

	2009	2008	2007	2000	1990
Fodbold	313.674	306.611	304.674	286.716	268.518
Golf	149.509	145.661	141.633	91.047	35.620
Svømning	124.366	123.451	126.847	120.235	120.026
Håndbold	121.953	119.015	122.647	132.777	146.666
Gymnastik	112.251	120.783	126.222	149.119	108.757
Badminton	100.508	99.935	104.514	121.216	163.706
Ridning	78.508	78.699	78.400	72.413	63.545
Arbejderidræt	74.525	72.144	75.120	87.372	72.966
Tennis	59.880	60.797	62.314	74.625	116.845
Sejlsport	<b>59.348</b>	<b>58.542</b>	<b>58.843</b>	<b>54.373</b>	<b>55.632</b>
Total	<b>1.194.522</b>	<b>1.185.638</b>	<b>1.201.214</b>	<b>1.189.893</b>	<b>1.152.281</b>

I alt rummer Danmarks Idræts-Forbund 61 forbund med i alt 1.646.657 medlemmer (2008: 1.626.280). Dvs. at de 10 største forbund tilsammen udgør 72,5 % af samtlige medlemmer i idrætsforbundet.

Medlemstal for samtlige forbund: <http://www.dif.dk/OmDIF/Forside/Idraetten%20i%20tal/Medlemstal.aspx>

## Dansk Sejlunions Vision, mission og værdier

I vedtægternes § 2 finder man Dansk Sejlunions vision, mission og værdier. De "lærde" strides om, hvordan man formulerer disse helt overordnede tanker om en organisation. På generalforsamlingen 2006 fremlagde bestyrelsen en skitse til modernisering af vedtægternes § 2, som året efter blev vedtaget på generalforsamling 2007.

### ***Vision***

Sejlads – oplevelse, samvær & sport - hele livet

### ***Mission***

Dansk Sejlunion er det nationale samlingspunkt for alle sejlere.

Danmark er et attraktivt sted at dyrke sejlsport - en af verdens bedste sejlsportsnationer.

Dansk Sejlunion er den nationale organisation for kapsejlads og fritidssejlads i alle dets former, tilsluttet Danmarks Idræts-Forbund, International Sailing Federation og andre relevante internationale organisationer.

Dansk Sejlunion er en professionel udviklings- og støtteorganisation for bredde- og tursejlere samt elite- og talentsejlere med fokus på samarbejde med klubber, klasser og samarbejdspartnere indenfor sejlsporten, søsporten, idrætten samt eksterne interessenter, herunder myndigheder, sponsorer/partnere og medier.

Dansk Sejlunion udvikler og tilbyder service, rådgivning og aktiviteter til klubber, klasser og sejlere indenfor relevante områder med det formål at sikre en kontinuerlig og dynamisk udvikling for sejlsporten.

Dansk Sejlunions virksomhed udøves med sigte på at støtte og styrke kerneområderne:

- Ungdom
- Kapsejlads
- Bredde og tursejlads
- Elite og talenter

### ***Værdier***

- Åbenhed og demokrati
- Godt sømandskab
- Naturoplevelser og frihed
- Samvær – fællesskab om sejlsport
- Hensyn til natur og miljø
- Konkurrence og fairplay

### ***Ordforklaring:***

*Sejlsport = søsport = det at dyrke Sejlads = færden på vandet uanset motor- eller sejlbåd, hvad enten det er tur-/fritids-/bredde- eller konkurrence-/kapsejlads*

*Sejler = den person der dyrker sejlsport*

# Organisationen

## *Danmarks Idræts-Forbund*

Medlemskabet af Danmarks Idræts-Forbund giver Dansk Sejlunion og medlemsklubberne nogle goder og nogle forpligtigelser. En væsentlig forpligtigelse er, at vedtægterne i Dansk Sejlunion og i medlemsklubberne skal være demokratisk funderede.

Til goderne hører andel i de midler som Danmark Idræts-Forbund (DIF) hvert år deler ud til medlemsforbundene i form af bloktilskud. Midlerne modtager Danmarks Idræts-Forbund som en lovbestemt andel af overskuddet i Dansk Spil A/S. Tilskuddets størrelse fordeles efter en nøgle som primært afhænger af dels medlemmer i unionens medlemsklubber, dels gennemførelse af aktiviteter indenfor en række områder. Ud over den konkrete økonomi yder Danmarks Idræts-Forbund konsulentbistand på en række områder.

## *Generalforsamlingen*

Generalforsamlingen er Dansk Sejlunions øverste myndighed. Her er medlemsklubbernes stemme vægtet efter antal medlemmer. Generalforsamlingen afholdes årligt i sidste halvdel af marts eller april, centralt placeret i landet.

## *Bestyrelsen*

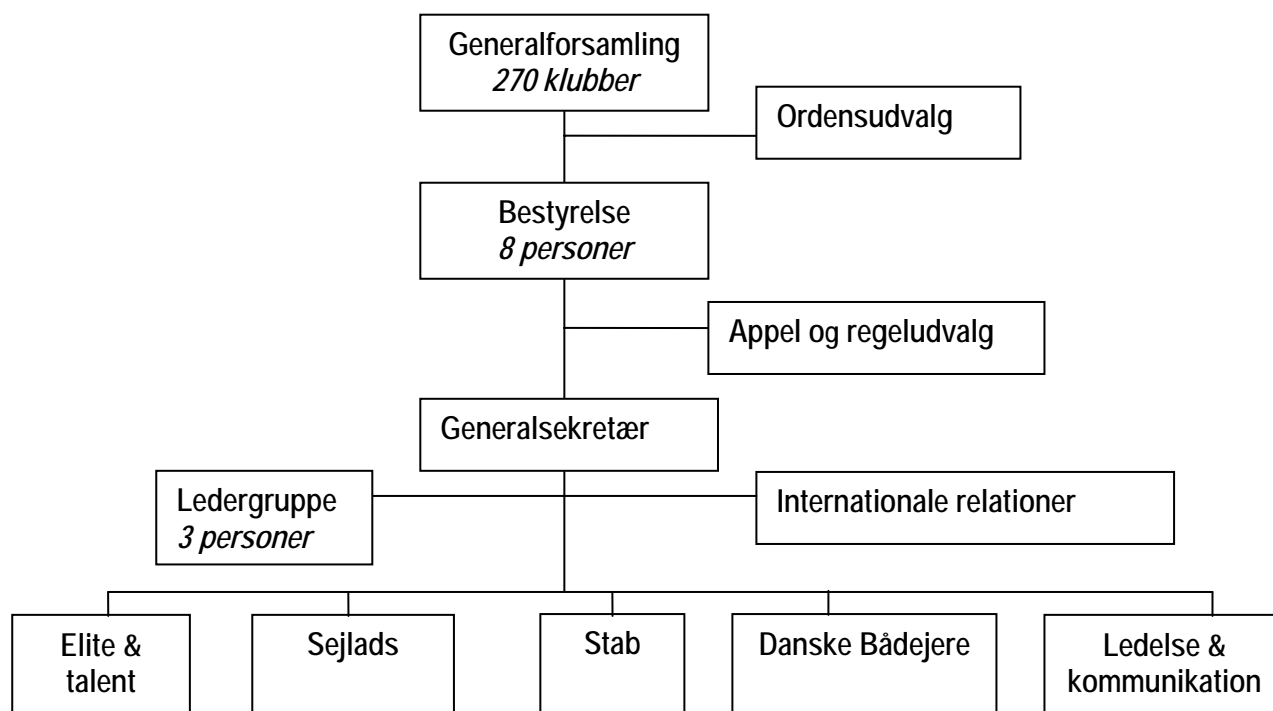
På generalforsamlingen i 2005 blev vedtaget ny struktur og herefter består bestyrelsen af 8 personer; Heraf er formanden og 2 bestyrelsesmedlemmer valgt direkte på generalforsamlingen, og 5 bestyrelsesmedlemmer er valgt i 5 regioner, der er sammensat af DS kredse, således at Regionerne medlemsmæssigt er omtrent lige store m.h.t. medlemstal. Ligeledes blev på generalforsamlingen i 2005 vedtaget, at bestyrelsen skal sætte rammerne, og sekretariatet – driftsorganisationen – skal have ansvaret for udførelsen.

## *Driftsorganisationen*

Driftsorganisationen arbejder opdelt som vist på diagrammet, men også i meget væsentlig grad i en projektstruktur på tværs afdelingsgrænser.

Et relativt stort antal frivillige yder en stor indsats som hjælp for driftsorganisationen.

Ledelsen varetages af generalsekretæren og en ledergruppe på tre personer.

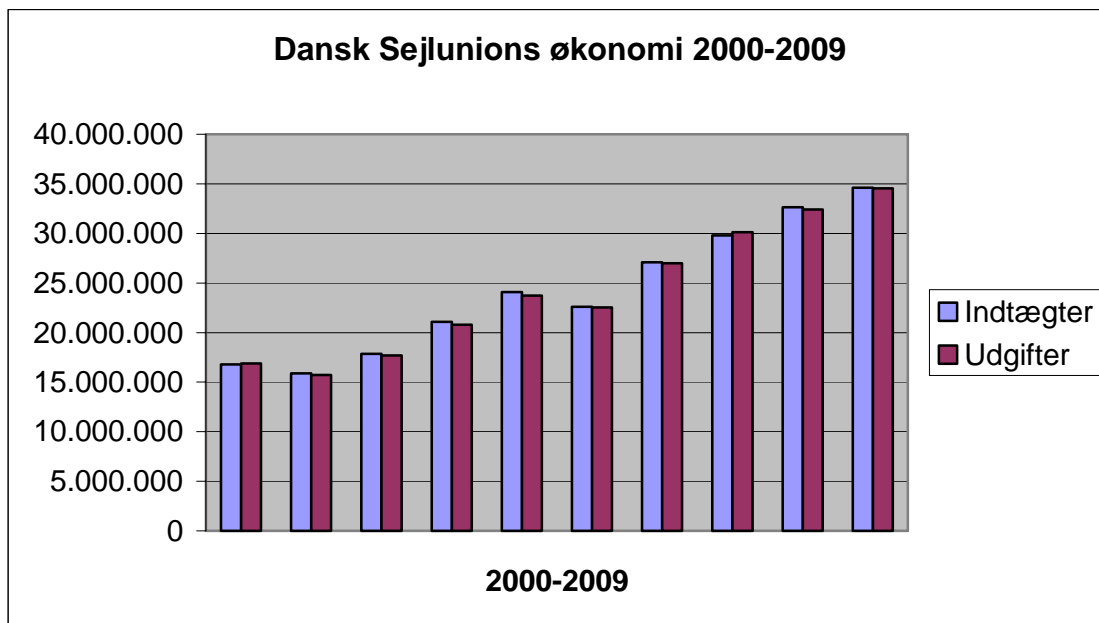


Arbejdsfordelingen mellem Dansk Sejlunion og medlemsklubberne fremgår generelt af de aktuelle politikker.

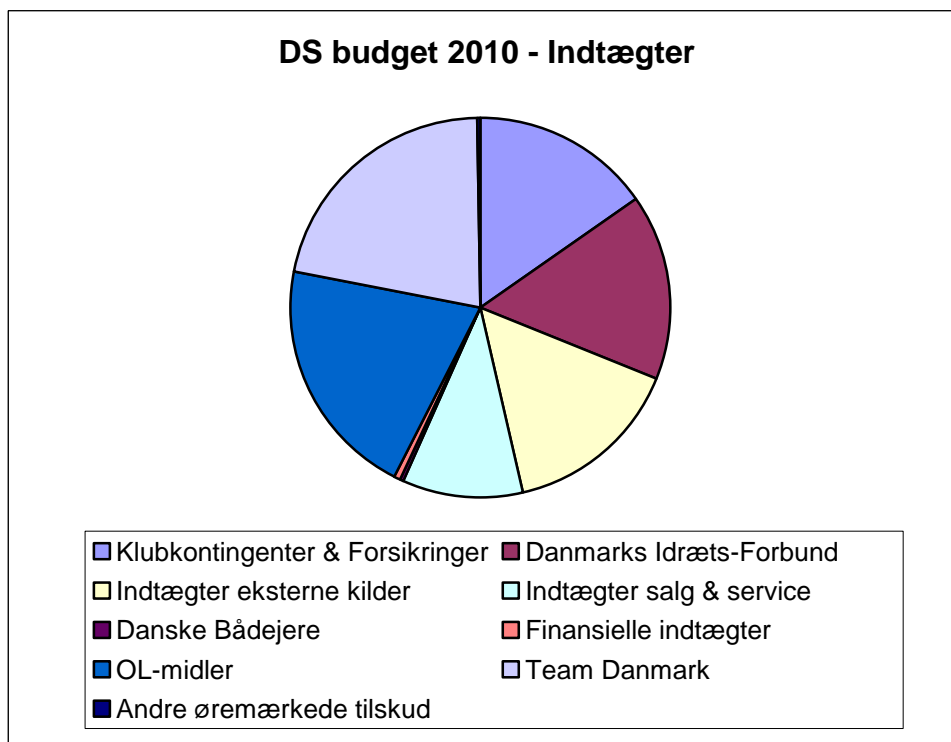
## Økonomi i hovedtal

Udviklingen i Dansk Sejlunions økonomi siden 2000 har været positiv, ikke mindst med baggrund i stigende tilskud fra Danmarks Idræts-Forbund, Team Danmark, sponsorer og andre samarbejdspartnere.

Af diagrammet fremgår Sejlunionens indtægter og udgifter over de seneste år.



Budget 2010 udviser et overskud på 120.000 kr. med samlede indtægter på 33,2 mio. kr. og samlede udgifter på 33,1 mio. kr. Herunder er illustreret fordeling af indtægter i budget 2010.



Meget væsentlige dele af det tilskud, som Dansk Sejlunion modtager via "DIF's Økonomiske Fordelingsnøgle" er afhængig af, at Dansk Sejlunion som forbund målretter ressourcer og indsats direkte mod de opgaver, som er relevante ift. DIF's økonomiske fordelingsnøgle og disse satsningsområder, især:

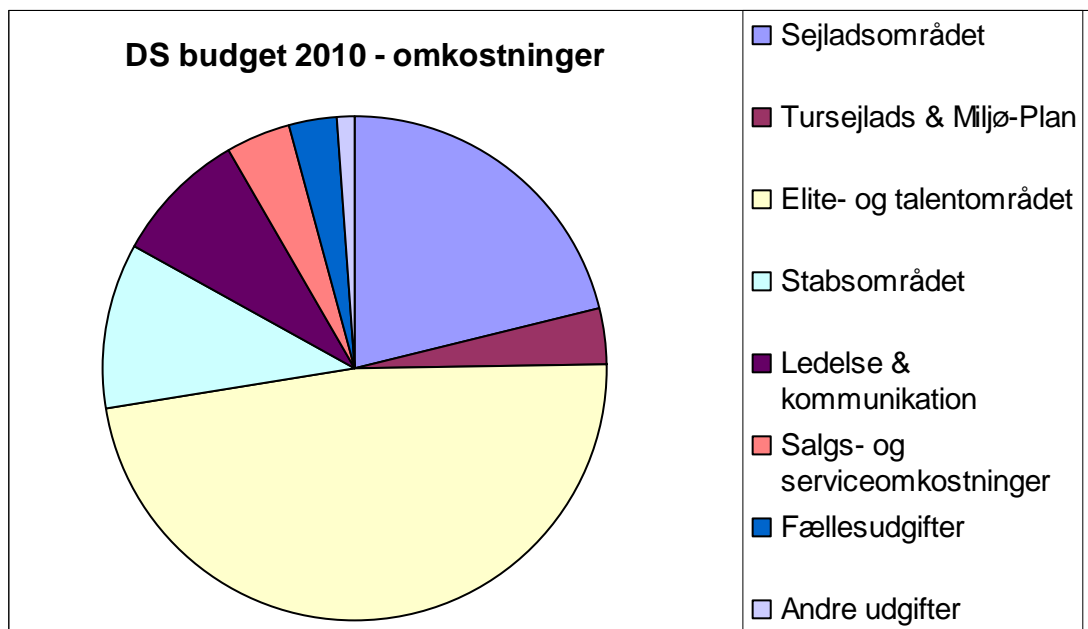
- Uddannelse af instruktører, trænere, ledere og kapsejladts officials
- Miljøarbejde
- Foreningsbesøg
- Ferieskoler og idrætslejre
- Stævner & træf
- Skolesamarbejde
- Aktiviteter for foreningssvage grupper
- Nationale mesterskaber
- Turneringsarrangementer
- International konkurrencedeltagelse og forbundstræning

Finansieringen af Dansk Sejlunion er således tæt knyttet til aktiviteter, som er direkte indtægtsgivende ift. midler fra DIF. Derfor er en stor del af sejlunionens faste omkostninger direkte allokert til konsulenter, som skal sikre gennemførelse af aktiviteterne; Aktiviteterne i forbundsregi er således tilskudsgenererende.

DIF yder endvidere et større årligt løntilskud til DS udviklingskonsulenter, og der udarbejdes i samarbejde løbende målsætninger for udviklingskonsulentfunktionerne som forudsætning for bevillingerne.

Dansk Sejlunion modtager som topsatsningsforbund et markant tilskud fra Team Danmark til elite- og talentarbejdet; Disse midler er øremærkede ift. den samlede aftale med Team Danmark omkring sejlunionens arbejde indenfor dette område. Som det fremgår af nedenstående diagram udgør omkostningerne til dette område tæt på 50 % af DS samlede budget, hvor sejlunionens omkostninger til elite- & talentområdet i væsentlig grad dækkes via hovedsponsor- og samarbejdsaftaler.

Herunder er illustreret fordeling af udgifter i budget 2010.



# Dansk Sejlunions Politikatalog 2010

## *Kapsejlads*

### Politik

Dansk Sejlunion skal, i samarbejde med klubber, klasseorganisationer og andre interessenter, arbejde for at skabe dynamiske kapsejladsmiljøer af høj kvalitet, strækkende sig fra den lokale aftenmatch til det internationale mesterskab.

- Dansk Sejlunion skal sikre grundlaget for fair sejlads
- Dansk Sejlunion skal varetage opgaven som national myndighed og rådgive og uddanne omkring de regelsæt, der er gældende for udøvelsen af kapsejlads i Danmark
- Dansk Sejlunion skal støtte, vejlede og stimulere klubberne i deres daglige arbejde med kapsejlads og træning
- Dansk Sejlunion skal efter behov medvirke til at etablere relevante klasseorganisationer

### Mål:

- Flere sejler kapsejlads
- Der udvikles et alsidigt udbud af kapsejladstyper
- Dansk Sejlunion etablerer i samarbejde med relevante klasseorganisationer, fælles klassetræning (forbundstræning) og stimulerer til afholdelse af fælles kapsejladstævner for klasser
- Stimulere til at der afholdes DM'er evt. med flere klasser i samme stævne
- Fremme danske bådes deltagelse i internationale stævner
- Stimulere klubberne til at sikre, at de har tilstrækkeligt med kvalificerede officials
- Dansk Sejlunion stiller to sæt komplet kapsejladstøj til rådighed for klubberne
- Dansk Sejlunion inviterer klasseorganisationer til et årligt informations- og erfaringsudvekslingsmøde.

#### **Baggrund:**

Kapsejlere er en bred definition, som dækker over alle deltagere i alle former for kapsejlads. Kapsejladsaktiviteten har de seneste mange år været for nedadgående, men ser ud til i dag at have stabiliseret sig. Årsagerne til denne udvikling er ofte forsøgt analyseret og forklaret, uden at der er fundet en entydig konklusion herpå. Den stigende gennemsnitsalder for kapsejleren, de mange fritidstilbud og kapsejladskonceptets manglende fornyelse er blandt andet nævnt som mulige årsager. Manglende træningskultur har præget sejlsport. Denne mangel gør det svært at sikre tilgangen af nye kapsejlere, ligesom udviklingen af den etablerede sejler foregår langsomt og måske fører til et frafald. Den manglende træningskultur vil, på længere sigt, have betydning for de resultater, der kan opnås ved klassebådmesterskaber.



# Dansk Sejlunions Politikatalog 2010

## *Bredde & tursejlad*

### Politik:

- Dansk Sejlunion skal arbejde på at skabe et dynamisk breddearbejde, som giver sejleren mulighed for at dyrke sejlsport igennem hele livet
- Dansk Sejlunion skal udvikle Danske Bådejere - formidlingsplatformen på området - i overensstemmelse med faktuel viden om hvad sejlerne - i deres egenskab af bådejere - efterspørger
- Dansk Sejlunion skal arbejde for at der fokuseres på sikkerhed og "godt sømandskab"
- Dansk Sejlunion skal tilskynde til, at der afvikles breddeaktiviteter på klub og kredsplan
- Dansk Sejlunion skal støtte, vejlede og stimulere klubberne i deres daglige arbejde med breddearbejdet

### Mål:

- Der gives mulighed for at dyrke sejlsport gennem hele livet og tilskyndes til aktiviteter, hvor hele familien kan være sammen på tværs af generationer
- Dansk Sejlunion øger servicen overfor bådejere
- Synliggøre værdien af et medlemskab af en klub under Dansk Sejlunion for herigennem at fastholde og tiltrække medlemmer i klubberne
- Skabe økonomi for sejlerne i form af øgede services, tilbud samt information. For klubber og Dansk Sejlunion skabes økonomi gennem øget medlemskab
- De mange forskelligartede discipliner af sejlsport udvikles og styrkes
- Der udvikles og tilbydes uddannelse for sejlere/bådejere
- Viden om sikkerhed og "godt sømandskab" udbredes.
- Medlemsklubberne har mulighed for at få vejledning til breddearbejdet.
- Alle relevante grupper af sejlere bliver organiseret i en klub under Dansk Sejlunion.

#### **Baggrund:**

For år tilbage var Dansk Sejlunion en organisation, der primært beskæftigede sig med kapsejlad. Over årene er opgavesammensætningen ændret til også at omfatte mange bredderelaterede opgaver. 'Bredde' er i sejlsport et meget rummeligt begreb, der spænder fra kapsejlad på et vist niveau til det rene tursejlad. De klubmedlemmer, der er hjemmehørende i kategorien, spænder vidt på tværs af køn og alder. Opgaverne i relation hertil er selvsagt mangeartede og grænsefladerne til andre grene af sejlsporten er brede. I de seneste år er en del af Dansk Sejlunions breddearbejde med rette blevet sammenlignet med FDM. Formidlingen foregår dels via Dansk Sejlunion medlemsblad "Sejler" og dels via Dansk Sejlunions hjemmesider [www.sejlsport.dk](http://www.sejlsport.dk) og [www.Danskebådejere.dk](http://www.Danskebådejere.dk). Sejlerne har i deres egenskab af bådejere et behov for serviceydelser på denne front. På en række områder tegner der sig mere og mere et kunderelateret forhold mellem den enkelte sejler, klub og union. Medlemmerne forventer værdi for kontingentet i form af synlige fordele.

Januar 2010  
DS bestyrelse

# Dansk Sejlunions Politikatalog 2010

## Ungdom

### Politik:

- Dansk Sejlunions ungdomsarbejde bygger på "Sejlsport til tiden" – Dansk Sejlunions ungdomsprogram
- Dansk Sejlunion skal på ungdomsområdet forbedre kvaliteten i det arbejde, der gøres i klubberne, så der kommer flere unge sejlere. Det skal sikres, at de unge fortsætter med at sejle efter, at de er fyldt 18 år
- Dansk Sejlunion skal arbejde for at klubberne udvikler både en konkurrence kultur og en oplevelsespræget social kultur
- Dansk Sejlunion skal arbejde for et struktureret ungdomsarbejde, der bl.a. sigter mod øget talentmasse samt øget bredde
- Dansk Sejlunion vil arbejde for et tæt samarbejde med relevante klasseorganisationer
- Dansk Sejlunion tilslutter sig de af DIF opstillede regler for forebyggelse af seksuelle overgreb/sex chikane m.v.
- Dansk Sejlunions repræsentanter er holdningsskabende og skal optræde som positive eksempler for ungdommen, hvilket også indebærer en ansvarlig omgang med alkohol
- Dansk Sejlunion følger de almindelige sundhedsmæssige anbefalinger om ingen alkohol til børn
- Dansk Sejlunions elitearbejde starter efter det fyldte 15. år

### Mål:

- Et velkonsolideret stigende medlemstal relateret til aktuel årgang
- Øge antallet af ungdomsvenlige sejlklubber og medvirke til at klubberne bliver i aftalen
- Øge antallet af sejlklubber der bruger diplomsejlerskolen
- Fortsat gennemførelse og styrkelse af Grand Prix stævnerne
- Styrkelse af det lokale samarbejde vedr. ungdom
- Samarbejde med de videregående uddannelsesinstitutioner
- Øget samarbejde med gymnasier og efterskoler, der har sejlsport på programmet
- Øget antal af sommerlejre, træf og træningssamlinger

#### Baggrund

Ungdomssejlere omfatter sejlere til og med det fyldte 25'ende år

På Sejlerdagen 2003 sanktionerede man ungdomsprogrammet "Sejlsport til Tiden", der fastlægger idégrundlag og politikker for Dansk Sejlunions ungdomsarbejde. "Sejlsport til Tiden" findes på Dansk Sejlunions hjemmeside.

Bredde betyder alsidighed og variation i tilbudene til de unge sejlere. Bredde adskiller sig fra eliteidræt ved at have som mål, at unge vedbliver at sejle, mens elite idræt har som mål at vinde medaljer.

Arbejde med elite- og talentudvikling af ungdomssejlere foregår i samarbejde med Team Danmark som en integreret del af Dansk Sejlunions elitearbejde. Den øvrige del af Dansk Sejlunions ungdomsarbejde foregår som en del af breddearbejde.

# Dansk Sejlunions Politikatalog 2010

## *Elite og talenter*

### Politik:

- Dansk Sejlunion skal, i samarbejde med Team Danmark, arbejde på at fastholde og højne de danske sejleres internationale niveau i OL-klasserne
- Dansk Sejlunion skal arbejde for at sikre de økonomiske, organisatoriske og ledelsesmæssige rammer, der skal til for at kvalificere sejlerne til et højt internationalt niveau
- Dansk Sejlunion skal sikre sammenhæng fra ungdom til elite og dermed frembringe talentmassen til en kvantitativ og kvalitativ stor elite
- Elitesejlsport for unge foregår på et for unge forsvarligt grundlag, der tager hensyn til de unges tarv
- Elitesejlere og trænere/coaches er bevidste om deres rolle som forbilleder for børn og unge
- Dansk Sejlunion holder sig løbende orienteret om danske elitesjeleres engagement uden for OL klasserne f.eks. America's Cup, Volvo Ocean Race etc.
- At de bedste sejlere tilknyttes et kraftcenter hvor de tilbydes kvalificeret træning

### Mål:

- Vinde medaljer ved Olympiske Lege
- Være en af de bedste nationer ved ISAF Youth Sailing World Championship
- Vinde flest mulige VM og EM titler i OL-klasserne
- Sikre optimale vilkår for eliten
- Fastholde og udvikle talenter
- Opretholde en struktur med Team Danmark kraftcentre og forbundskraftcentre
- Udbygge, udvikle og fastholde know how mellem sejlere og trænere

#### **Baggrund:**

Der er, i de seneste år, sket en kraftig udvikling i andre store sejlsportsnationers OL klasser. Der satses voldsomt på at vinde medaljer til OL og der bruges markant flere penge i dag end tidligere. Der er yderligere kommet mindre sejlsportsnationer i Asien som satser hårdt frem mod 2008. Denne udvikling og forandring af OL klasserne, er grundlag for det arbejde der foreligger.

Hvis dansk sejlsport fortsat skal vinde medaljer til OL, er det nødvendigt hele tiden at forbedre dansk elitesejlsport samt talentudvikling, for dermed at være på forkant med udviklingen. Det nødvendiggør samtidig, at vi skaffer det økonomiske grundlag og de ressourcer, en sådan proces kræver.

Årsagen til den større satsning på OL/EM/VM medaljer er, at sejlsporten behøver den profilering som medaljerne medfører. Profileringen og eksponeringen tiltrækker ikke kun nye medlemmer og sponsorer, den motiverer også sejlsportens organisationer og medlemmer til nye mål for udbredelsen af, og niveauet for, sejlsporten.

Januar 2010  
DS Bestyrelse

# Dansk Sejlunions Politikatalog 2010

## *Sejlads for fysisk handicappede*

### Politik:

- Dansk Sejlunion vil, i samarbejde med Dansk Handikap Idræts Forbund, arbejde for kendskabet til sejlads, som en unik idrætsgren for fysisk handicappede
- Dansk Sejlunion skal støtte opbygningen af regionale udviklingscentre for fysisk handicappede, således at sporten kan tilbydes til handicappede indenfor en overskuelig geografisk afstand
- Dansk Sejlunion vil gennem sit etablerede elitearbejde for "rasksejlere" sikre elitesejlere optimale vilkår

### Mål:

- Øge kendskabet til sejlads som en idræt, der giver den handicappede mulighed for at blive en del af et raskmiljø – foruden muligheden for at konkurrere med andre fysisk handicappede
- Øge rekrutteringen til området
- Sikre udviklingsmuligheder for fysisk handicappede sejlere
- Udvikle en elite blandt handicappede sejlere
- Arbejde for, når muligt, at integrere handicappede sejlere i "raskidrætten"

### Baggrund:

Sejlads for fysisk handicappede har, efter en flyvende start i slutningen af 80'erne og starten af 90'erne, haft en kraftig nedgang af klubber, som tilbød denne aktivitet. Sejlsport er en af de få idrætsgrene, hvor den handicappede kan inkluderes i raskidrætten, men også konkurrere med andre handicappede.

Fra slutningen af 90'erne frem til i dag har der været satset på en snæver elite bestående af én Sonarbesætning og én 2,4 mR sejler. I dag er der kun én til to sejlere, som kan betegnes som elitesejlere.

I de seneste år er der etableret tre udviklingscentre for sejlads for fysisk handicappede, uden at der er sat en egentlig målsætning for disse centre.

Materiellet er til stede i klubberne, idet såvel Dansk Sejlunion som klubberne har været dygtige til at søge midler til indkøb.

Der er ikke en markant tilgang af udøvere til området. Sejlsportens muligheder er ikke i særligt stort omfang kommunikeret ud til potentielle sejlere.

Januar 2010  
DS Bestyrelse

# Dansk Sejlunions Politikatalog 2010

## *Økonomi*

### Politik:

Dansk Sejlunion skal føre en ansvarlig økonomisk politik, hvilket betyder:

- At Dansk Sejlunion ikke må finansieres ved låntagning
- At Dansk Sejlunion skal være velkonsolideret
- At Dansk Sejlunion skal prioritere anvendelsen af sine midler ud fra vedtagne planer
- At regnskabet skal være forståeligt og gennemskueligt
- At budgetlægningen skal bestå af 1 års periodiserede budgetter og driftsprognose samt rammebudgetter for 2-3 år
- At ingen midler anvendes ud over, hvad der fremgår af godkendte budgetter eller godkendte beslutninger i henhold til beskrevne retningslinier
- At Dansk Sejlunion til stadighed optimerer sit indtægts- og omkostningsgrundlag
- At Kontingentet holdes på et niveau, der dækker aktiviteter, de fleste har gavn af. For ekstraydelser anvendes brugerbetaling (f.eks. målerbreve og kanalbeviser)

### Mål:

- Generalsekretæren fremlægger budget i en detaljeringsgrad, som afspejler politikcataloget og muliggør bestyrelsens opfølgning
- De samlede handlingsplaner med tilhørende budgetter for det kommende år og rammebudgetter for de følgende 2-3 år skal være færdigbehandlet og godkendt af bestyrelsen inden 15. december
- Dansk Sejlunions egenkapital består af bunden og fri egenkapital, hvor den frie egenkapital mindst skal udgøre 25 % af forbundets årlige driftsmæssige forpligtelser.

#### **Baggrund:**

Dansk Sejlunion har som rodfæstet kultur, at klubberne/medlemmerne finansierer egen drift, men at forbundet yder tilskud til afvikling af særligt prioriterede aktiviteter.

Dansk Sejlunion finansieres af medlemskontingenter fra klubberne, salg af varer og ydelser, sponsortilskud, tilskud fra Danmarks Idræts-Forbund og tilskud fra Team Danmark.

En del af tilskuddet fra Danmarks Idræts-Forbund er øremærket breddearbejde, medens hele tilskuddet fra Team Danmark er øremærket elitearbejde.

# Dansk Sejlunions Politikatalog 2010

## *Sponsorer*

### **Politik:**

Sponsoraftaler er samarbejdsaftaler mellem to parter til gensidig gavn. Sponsormidler er en aktiv del af sejlsporten. Dansk Sejlunion forholder sig til, at der er en stigende forventning fra sponsorer om, at sponsorater giver et målbart afkast bl.a. i form af mediemæssig eksponering.

Dansk Sejlunion skal:

- Være en attraktiv samarbejdspartner for sponsorer
- Pleje og styrke sit image som et moderne idrætsforbund, der arbejder seriøst med udviklingen af en livslang og sund fritidsinteresse med et højt internationalt eliteniveau
- Tydeligt forbedre sine kompetencer i form af ydelser til sponsorerne. Det indeholder bl.a. en forpligtelse til at professionalisere Dansk Sejlunions imageforbedrende kommunikation
- Have veldefinerede sponsorkoncepter, så sponsorerne kan se, hvad Dansk Sejlunion kan tilbyde
- Opretholde og udvikle relevante kompetencer, der stilles til rådighed for de klubber og sejlere, der selvstændigt vil søge sponsorater

### **Mål:**

- Definere og formulere en sponsorstrategi for Dansk Sejlunion
- Tilstræbe hovedsponsorer for elite, ungdomsområdet og Danske Bådejere
- Udvikle forskellige sponsorkoncepter, der indbefatter klubber og sejlere

#### **Baggrund:**

I takt med et stigende behov for midler til at gennemføre elitepolitikken, samt opretholde og forøge forbundets øvrige aktiviteter, er der behov for en øget finansiering via sponsorater.

Det er ofte svært for forbundet, klubber og den enkelte sejler at tiltrække sponsorer, idet sporten ikke har den store bevågenhed i mediernes.

Indenfor de seneste år er forbundet blevet mere gearret til at tilbyde hovedsponsorer, og øvrige sponsorer, et professionelt med- og modspil. Forbundet er dog stadig kun i beskedent omfang i stand til at tilbyde assistance til sejlere, der ønsker at finde og fastholde sponsorer.

Januar 2010  
DS Bestyrelse

# Dansk Sejlunions Politikatalog 2010

## *Information og kommunikation*

### **Politik:**

Dansk Sejlunion forholder sig aktivt til:

- At kommunikation spiller en strategisk rolle for organisationens udvikling
- At image skabes gennem konkret kommunikation om organisationen i alle dens facetter
- At synliggøre sejlsport i alle relevante medier

Dansk Sejlunion vil virkeliggøre sin vision ved:

- Overfor ansatte, sejlere, offentligheden, politikere og sponsorer at kommunikere politik, strategi, handleplaner mm.
- At kommunikationen er kendetegnet ved principper om demokrati, åbenhed og troværdighed
- At gennemføre en struktureret og professionel mediekontakt – det gælder også i tilfælde af kriser for organisationen

### **Mål:**

- Synliggøre Dansk Sejlunion både i offentligheden og blandt organisationens medlemmer
- Sikre at klubber, klasser og andre interessenter løbende bliver informeret om og engageres i Dansk Sejlunions politiske initiativer, aktiviteter og serviceydelser
- Gennem en troværdig og effektiv kommunikation at sikre, at Dansk Sejlunion opleves som en åben organisation
- Sikre en bred og alsidig dækning af sejlsporten
- Sikre en åben og fleksibel servicering af pressen
- Opretholde dynamiske hjemmesider [www.sejlsport.dk](http://www.sejlsport.dk) / [www.danskebaadejere.dk](http://www.danskebaadejere.dk) samt udsende medlemsblad "Sejler"
- Dansk Sejlunion skal fremstå som et entydigt brand med en forpligtende designmanual
- Udarbejder principper for mediemæssig styring i tilfælde af krise
- Sekretariatet udarbejder principper for respons og svartider

#### **Baggrund:**

Dansk Sejlunion er gennem årene blevet bebrejdet en for dårlig formidling. Internt i forbundet har der løbende været debat om hvordan der skulle kommunikeres – via hjemmeside eller via blad. De nye portoregler har af rent økonomisk grunde givet anledning til nyvurdering

Omkring elitearbejdet er der et særligt behov for rigtig og rettidig information ikke mindst af hensyn til profilering af sponsorerne.

Relevante skriftlige henvendelser til sekretariatet og/eller frivillige politikere/udvalgsmedlemmer skal besvares inden for rimelige tidsfrister. Kommunikation over telefon er hyppig og kræver disciplin. Hvad enten det drejer sig om kapsejlsads eller tursejlsads, er faren for en lang "hygge snak" til stede.

# Dansk Sejlunions Politikatalog 2010

## Organisation

### Politik:

Dansk Sejlunion ønsker at fastholde og videreudvikle en organisation:

- Der er det nationale samlingspunkt for alle sejlere
- Hvor Dansk Sejlunion i sit løbende arbejde indgår strategiske alliancer og partnerskaber med relevante samarbejdspartnere
- Hvis politikker og mål bliver tilvejebragt og nået med størst mulig opbakning, loyalitet, synlighed, effekt og succes
- Hvor ansvar og kompetence følges ad, og hvor smidighed og fleksibilitet tilgodeses
- Som tilfredsstillende såvel organisationens driftsmæssige som udviklingsmæssige aktiviteter og behov
- Der tilgodeser og inspirer til et højt sportsligt aktivitetsniveau
- Der tydeligt beskriver de politiske, administrative og faglige kompetenceniveauer
- Hvor samarbejdet mellem ansatte og de frivillige skal baseres på åbenhed, troværdighed og konstruktiv dialog

### Mål:

- Dansk Sejlunion skal være en god arbejdsplads – for ansatte og for frivillige
- Have en organisationskultur, hvor det er attraktivt at påtage sig et organisatorisk og ledelsesmæssigt ansvar
- Have en struktur der er baseret på Dansk Sejlunions kerneområder
- Service, rådgivning, aktiviteter m.v. sikres af driftsorganisationen. Hvor det er relevant og muligt, skal frivillige inddrages i opgaver og projekter
- Grundstenen i driftsorganisationens arbejde er det af medarbejderne udarbejdede og vedtagne værdisæt
- Driften af DS organiseres indenfor rammerne af politikcataloget, forretningsordener, strategi- og handlingsplaner samt budgetter godkendt af bestyrelsen
- Alt relevant materiale offentliggøres på Dansk Sejlunions hjemmeside [www.sejlsport.dk](http://www.sejlsport.dk)

### Baggrund:

Dansk sejlsport har været organiseret i mere end 100 år. Dansk Sejlunion er medlem af Danmarks Idræts-Forbund og Friluftsrådet og arbejder på en række områder i et tæt samarbejde med disse organisationer. På kapsejlsrådsområdet er Dansk Sejlunion underlagt ISAFs regelsæt. (International Sailing Federation)

I stigende grad professionaliseres idrætten. Det bliver mere og mere almindeligt at opgaver, der tidligere har været udført af frivillige, nu udføres af ansatte, kombinationen frivillig/ansat i samarbejde eller hver i sær. Samme opgaver men den ene bliver betalt, den anden gør ikke. Det kan kræve særlig opmærksomhed at få det "set up" til at fungere gnidningsløst



# Dansk Sejlunions Politikatalog 2010

## *Klubber*

### **Politik:**

Dansk Sejlunion skal:

- Arbejde for at hovedfundamentet i dansk sejlsport fortsat er klubber, der bygger på Dansk Sejlunions værdier som frivillighed, demokrati og forpligtende fællesskaber
- Arbejde politisk for at forbedre klubbernes vilkår og være åbne overfor forslag fra klubberne
- støtte klubbernes interessevaretagelse over for de offentlige myndigheder, hvor muligt i samarbejde med Danmarks Idræts-Forbund, Friluftsrådet og lokale Idrætsråd
- Støtte, vejlede og stimulere klubberne i det organisatoriske og sportslige arbejde
- Medvirke til at sikre kvalitet i klubbernes daglige arbejde
- Fremme samarbejdet mellem klubber, herunder at tilskynde kredsarbejdet
- Tilskynde til at klubberne engagerer sig i lokale Idrætsråd i kommunerne, også på natur-, miljø- og planlægningsområdet
- Tilbyde direkte service og rådgivning overfor sejlerne, for også derigennem at tilføje værdi til det at være medlem af en klub under Dansk Sejlunion

### **Mål:**

- Medvirke til at klubberne har kendskab til Dansk Sejlunions vision, mission, værdier, politikker, strategier og organisation
- Tilbyde kvalificeret klubrådgivning inden for klubbernes funktionsområder
- Tilskynde til at klubberne arbejder indenfor Dansk Sejlunions kerneområder, evt. via samarbejde med andre klubber (partnerskaber)
- Dansk Sejlunion tilstræber et klubbesøg mindst én gang hvert fjerde år

### **Baggrund:**

Dansk Sejlunion driver størsteparten af sit virke gennem klubberne, men har også tilbud rettet direkte mod klubmedlemmerne. Klubberne er meget forskellige i størrelse og i de aktiviteter, der arbejdes med. Organisatorisk er klubberne selvsagt ligeledes meget forskellige, hvilket afspejles i de aktiviteter klubberne driver.

Dansk Sejlunion varetager en række fælles opgaver i relation til myndighederne, som den enkelte klub vanskeligt kan håndtere. F.eks. bundmalingsproblematikken, farvandsafmærkning osv.

Klubberne oplever i dag øgede krav om kvalitet fra medlemmerne, forældre og offentlige myndigheder. Kravene om dokumentation vedrørende tilskud og faciliteter skærpes.

Januar 2010  
DS Bestyrelse

# Dansk Sejlunions Politikatalog 2010

## *Kredsene - det lokale samarbejde*

### Politik:

- Et godt lokalt samarbejde styrker bredden i dansk sejlsport
- Det lokale samarbejde skal være forankret i kredsene
- Kredsene kan efter aftale få uddelegeret opgaver fra Dansk Sejlunions bestyrelse
- At kapsejlsads fremmes i kredsene for junior- og ungdomssejlere, der ikke deltager i Torm Grand Prix'er og DM'er
- At kapsejlsads på alle niveauer fremmes i kredsene
- At træf og andre fællesaktiviteter i kredsene fremmes
- At kredsene aktivt bruges til fremme af uddannelses- og træningsaktiviteter
- At kredsene aktivt støttes i sager, der fremmer sejlsporten lokalt
- At der løbende er en dialog mellem sekretariatet og kredsene

### Mål:

- At der afholdes kredsmesterskaber i alle junior- og ungdomsklasser
- At der i kredsene afholdes træningssamlinger, træf og sommerlejre for junior- og ungdomssejlere
- Der afholdes minimum et orienteringsmøde med kredsformændene om året
- Der afholdes årligt dialogmøde med regioner/kredse.
- En væsentlig del af kredsene afholder træf for seniorsejlere
- En væsentlig del af kredsene koordinerer uddannelses- og andre aktiviteter af fælles interesse

#### **Baggrund:**

Dansk Sejlunion har traditionelt været organiseret i kredse, der ud over at varetage det lokale samarbejde også var repræsenteret i Dansk Sejlunion's hovedbestyrelse. Efter at Dansk Sejlunion's generalforsamling i 2005 vedtog nye regler for valg til Dansk Sejlunion's bestyrelse, er kredsene ikke længere repræsenteret på politisk niveau og varetager nu alene opgaver af fælles interesse i kredsene. Der er her indtrykket, at kredsarbejdet på ungdomssiden er stærkere end kredsarbejdet på seniorsiden

# Dansk Sejlunions Politikatalog 2010

## *Miljø, sikkerhed og planlægning*

### Politik:

- Dansk Sejlunion skal arbejde for at sejlsporten på alle områder er en miljø- og sikkerhedsansvarlig idræts- og fritidsinteresse, der fortsat udvikles i en bæredygtig retning
- Dansk Sejlunion vil altid søge indflydelse på udefra kommende krav og reguleringer, så det sikres, at sejlsporten, og tilknyttede aktiviteter, kan udøves på rimelig og forsvarlig facon
- Dansk Sejlunion respekterer miljøet og vil medvirke til at beskytte det gennem udviklingen af bæredygtige, og miljømæssigt relevante, programmer for udøvelse af sejlsport

### Mål:

- Blive den mest vidende organisation indenfor området miljø- og sikkerhedsmæssige aspekter i relation til sejlsport
- Alle sejlsports- og relaterede aktiviteter afvikles med størst mulig hensyntagen til miljø og sikkerhed
- Sejlklubberne er aktive samarbejdspartnere i forhold til sejlsport og miljø på det lokale plan
- Alle sejleres miljøbevidsthed påvirkes i positiv retning, gennem holdningsbearbejdning
- Dansk Sejlunion og klubberne øver indflydelse på udformningen af de regler og bestemmelser på miljø- og planlægningsområdet, der har betydning for sejlsportens udfoldelse lokalt, regionalt, nationalt og internationalt

### Baggrund:

Indtil midten af 90'erne opfattede sejlere og Dansk Sejlunion sejlsport som en idræt uden egentlige miljøproblemer. Miljøminister Svend Auken's indgriben overfor bundmalinger til fritidsbåde blev på mange måder startskuddet til sejlsportens miljøarbejde.

I begyndelsen var miljøarbejdet præget af kampe om at undgå urimelige vilkår for sejlsporten. Gradvist blev arbejdet fremadrettet - ikke mindst på grund af Dansk Sejlunions store engagement i projekt Ren Havn i Kalvehave. Dansk Sejlunion har tidligt været engageret i udviklingsarbejde og testning af nye teknologier. Engagementet og det professionelle arbejde har gjort Dansk Sejlunion til en troværdig samarbejdspartner for myndighederne.

Et vigtigt element i Dansk Sejlunions miljøarbejde har været påvirkning af sejlernes miljøbevidsthed. Gennem udgivelse af pjecer, foredrag o.a. har Dansk Sejlunion forsøgt at påvirke sejlerne.

Dansk Sejlunions miljøarbejde har i høj grad været rettet mod tursejleren og bådejeren.

Fra 2006 koblede Dansk Sejlunion sikkerhedsrelaterede aspekter på miljø og plan arbejdet. I projektet "I Sikker Havn" blev retningslinier beskrevet og er herefter blevet udbredt til landets havne og klubber.

Januar 2010  
DS Bestyrelse

# Dansk Sejlunions Politikatalog 2010

## *Uddannelse og udvikling*

### **Politik:**

Dansk Sejlunion skal gennem uddannelses tilbud arbejde for:

- At sikre viden og kunnen hos alle, der arbejder aktivt i klubber, således at disse kan udvikle og vedligeholde sejlsporten på det lokale og nationale plan
- At dygtiggøre sejlere i såvel sporten, som i oplevelsesprægede aktiviteter

### **Mål:**

- Skabe uddannelses tilbud til sejlere på alle niveauer
- Bringe uddannelsen ud i kredse og klubber, herunder fremme vidensdeling
- Tilskynde til deltagelse i kurserne
- Skabe en sammenhængende struktur i træner/instruktøruddannelsen fra juniortræner til elitetræner i overensstemmelse med internationalt anerkendte træneruddannelser
- Fastholde og udbygge den sammenhængende struktur, der er i uddannelsen af de officials der arrangerer og afvikler kapsejladser – herunder løbende efteruddannelse
- Udvikle og udbyde en lederuddannelse
- I samarbejde med Dansk Sejlunions faglige ressourcer og andre interessenter kvalitetssikre Dansk Sejlunions uddannelser
- Bistå klubberne med at udvikle deres organisationer

### **Baggrund:**

Dansk Sejlunions uddannelser har, bort set fra dommeruddannelsen, gennem en lang række år været præget af enkeltstående kurser.

Trænere har typisk været personer der selv har været fremragende sejlere. De har optrådt mere som eksperter og ikke som træner, coach eller vejleder.

Den manglende træningskultur gør sporten svær tilgængelig for nye udøvere, hvad enten de er tursejlere eller vil lære at sejle kapsejladser.

For at rekruttere og fastholde nye sejlere, er det nødvendigt at give et sammenhængende uddannelses tilbud til sejlere på alle niveauer

For at styrke klubberne er det nødvendigt at kunne tilbyde lederuddannelse til nuværende og kommende ledere kombineret med idrætsspecifikke kurser.

Januar 2010  
DS Bestyrelse

# Dansk Sejlunions Politikatalog 2010

## *Internationalt arbejde*

### **Politik**

Dansk Sejlunion skal, via poster i internationale forbund og i samarbejdsorganisationer:

- Søge international indflydelse og hente inspiration i udlandet til udvikling af dansk sejlsport
- Søge samarbejde med landende omkring Østersøen for at påvirke/koordinere sager relateret mod HELCOM (miljøsamarbejde omkring Østersøen) og i Europa for at kunne påvirke/koordinere sager relateret mod EU

Dansk Sejlunion skal desuden:

- Fremme afholdelse af internationale stævner og mesterskaber i Danmark
- Være aktiv som international møde- og konferencearrangør i Danmark

### **Mål:**

- Styrke dansk sejlsports indflydelse i internationale fora
- Øge kvaliteten samt antallet af højt profilerede internationale stævner og mesterskaber i Danmark
- Støtte klubber i at få internationale mesterskaber til Danmark
- Sikre at antallet af danske officials med internationalt status tilgodeser danske arrangørers behov

#### **Baggrund:**

Det er af værdi at søge international politisk indflydelse, for på den måde at påvirke holdninger på områder, hvor Dansk Sejlunion opererer.

I forhold til kapsejls på eliteniveau er det vigtigt at have et korps af internationale officials, der kan påvirke/højne det nationale niveau. Det internationale netværk, der her dannes, kan være medvirkende til at skaffe stævner til landet.

Gennem afholdelse af internationale stævner, mesterskaber og møder i Danmark skal den internationale kontakt udbygges.

På tur-/bådejer området skal Dansk Sejlunion være aktiv internationalt - særligt omkring det nordiske og europæiske samarbejde.

Januar 2010

DS Bestyrelse

# Dansk Sejlunions Politikatalog 2010

## *Etik og moral*

### **Politik:**

Dansk Sejlunion skal fremme at:

- Sportslige resultater opnås på baggrund af talent, flid, dygtighed og fair play
- Sejlads udøves så søsikkerhed er i højsæde, miljøet i alle henseender tilgodeses og hjælpsomhed og god omgangstone mellem sejlerne fremhæves
- Der i ungdomsafdelinger, i sejlere og generelt i klubberne fokuseres på begrebet "godt sømandskab" og Dansk Sejlunions øvrige værdier jf. vedtægternes § 2
- Elitesejlere, officials, myndighedspersoner og andre, der virker som forbilleder, optræder på en sportslig fair og etisk korrekt måde
- Kendskabet til Dansk Sejlunion etiske kodeks – en sejlsportsversion af Team Danmarks og Danmarks Idræts-Forbunds etiske kodeks – bliver kendt

### **Mål:**

- Føre en åben og fordomsfri dialog indenfor dansk sejlsport, og dermed sikre, at etiske og moralske problemstillinger tidligt tages op til drøftelse, så holdninger bliver præget i en positiv retning

#### **Baggrund:**

Dansk Sejlunion er forpligtiget til at optræde som holdningsskabende på områder af moralsk og etisk karakter. Kapsejlsreglerne indeholder elementer, hvor udøverne selv skal "dømme" – rette fejlen. Inden for sejlsport er der en række krav til "idrætsredskabet" som kan være svære at kontrollere under konkurrence. Det stiller ekstra store krav til sportsmanship.

Forbundet indtager en proaktiv rolle og holdninger præges i retning af miljørigtig adfærd, størst mulig søsikkerhed, hjælpsomhed og god omgangstone. Begrebet "godt sømandskab", i bredeste forstand, holdes i hævd. Især elitesejlere, officials og andre, der virker som forbilleder for andre sejlere, skal forstå deres ansvar for at formidle holdninger.

Januar 2010  
DS bestyrelse

# Dansk Sejlunions Politikatalog 2010

## *Doping*

### Politik:

- Dansk Sejlunion tilslutter sig ISAF (International Sailing Federation) og Danmarks Idræts-Forbunds politikker vedrørende doping
- Dansk Sejlunion informerer sine medlemmer om dopingregler, Anti Doping Danmarks arbejde og andre relevante emner med relation til området
- Dansk Sejlunion informerer om brug af medicin der optræder på listen over forbudte stoffer og herunder udstedelse af TUE (Therapeutic Use Exemption) certifikat – der kan sammenlignes med en "lægeerklæring"
- Dansk Sejlunion, i samarbejde med aktuel klub og klasseorganisation, påtager sig et socialt ansvar for sine medlemmer og hjælper dopingdømte tilbage i sporten efter udstået karantæne, ligesom vi forsøger at hjælpe ud af et misbrug, hvis noget sådan er aktuelt

### Mål:

- Sejlsport er en doping fri sport

#### **Baggrund:**

Frem til efteråret 2007, hvor en ung mand blev testet positiv, var dansk sejlsport doping fri.

I det efterfølgende forløb har Dansk Sejlunion måtte erkende, at doping ikke kun indtages som præsentationsfremmende, men også som "party drugs" i festligt lag.

Foranlediget af denne hændelse har Dansk Sejlunion valgt at trække området ud som en selvstændig politik med henblik på mere fokus, mod tidligere nævnt under kapsejladspolitikken.